

Veleslavínova 3108/14
400 11 Ústí nad Labem

Zákazník

6

PM

-

G DESIGN

OR

ROZDĚLOVNÍK

Číslo projektu

Číslo dokumentu

List

Rev.

60 001 300

1 z 17

0

Projektová dokumentace

Dokumentace pro provedení stavby

dle přílohy č.6 vyhlášky 499/2006 Sb. ve znění vyhlášky č. 62/2013 Sb.

název akce: **NOVÁ BUDOVA HOSPICOVÉ PÉČE**

project:

investor: **Zařízení následné rehabilitační a hospicové péče, p.o.**

client: *Perninská 975, 362 22 Nejdek*

místo stavby: **Areál investora REHOS**

building site: *st.p.č. 1093/1, 1093/2 a p.p.č. 2463, 2406/3 v k.ú. Nejdek*

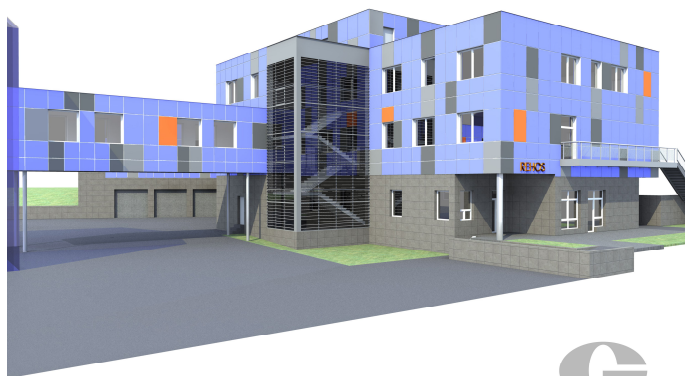
charakter: **Novostavba**

type of project:

obsah: **B.6 PLÁN BOZP NA STAVBU**

content:

NOVÁ BUDOVA HOSPICOVÉ PÉČE - REHOS NEJDEK



									KOPIE
0	05/2016	Ing.Nekvinda		Ing.Musilová		Ing.Gottlieb		PD pro realizaci stavby	
Rev.	Datum	Zpracoval	Podpis	Kontroloval	Podpis	Schválil	Podpis	Účel	

G DESIGN, spol. s r.o.
Veleslavínova 3108/14
400 11 Ústí nad Labem

tel: +420 774 445 457
tel: +420 774 431 344
e-mail: gdesign@gdesign-cz.eu

IČO 25466810
DIČ 214-25466810
KB 27-5889570237/0100

G DESIGN, spol. s r.o. vedená u krajského soudu v Ústí nad Labem v oddíle C, vložka 19501 zapsaná 1.4.2003

G DESIGN, spol. s r. o.	Číslo projektu	Číslo dokumentu	List	Rev
Veslavínova 3108/14, 40011 Ústí nad Labem Česká republika	60 001 300		2 z 17	0

1 OBSAH

TITULNÍ STRANA

1 OBSAH	2
2 IDENTIFIKAČNÍ ÚDAJE STAVBY	4
2.1 MÍSTO REALIZACE STAVBY (NÁZEV STAVBY)	4
2.2 DRUH (TYP) STAVBY	4
2.3 ZADAVATEL STAVBY	4
2.4 GENERÁLNÍ PROJEKTANT	4
2.5 KOORDINÁTOR PŘÍPRAVNÁ ČÁST STAVBY	4
2.6 ZHOTOVITELÉ, JINÉ OSOBY – BUDOU URČENI V DALŠÍ FÁZI PROJEKTU	4
3 POPIS STAVBY	5
4 SITUACE	6
5 STAVENIŠTNÍ ŘÁD BOZP	7
5.1 KOORDINACE PRACÍ A BEZPEČNOSTNÍCH OPATŘENÍ NA STAVENIŠTI	7
5.2 STAVENIŠTĚ, OPLOCENÍ, PŘÍSTUPY A PŘÍJEZDY NA STAVENIŠTĚ	7
5.3 SÍTĚ TECHNICKÉ INFRASTRUKTURY	8
5.4 PŘÍPOJKY VODY A EL. ENERGIE	8
5.5 PODMÍNKY PROVÁDĚNÍ PRACÍ Z HLEDISKA BEZPEČNOSTI A OCHRANY ZDRAVÍ PŘI PRÁCI (BOZP)	8
5.6 PODMÍNKY PRO OCHRANU ŽIVOTNÍHO PROSTŘEDÍ PŘI VÝSTAVBĚ (OŽP)	9
5.7 PRVNÍ POMOC	9
5.8 POŽÁRNÍ OCHRANA	10
5.9 PRACOVNÍ ÚRAZY	10
5.10 ZÁSADY OCHRANY ZDRAVÍ PŘI PRÁCI S NEBEZPEČNÝMI CHEMICKÝMI LÁTKAMI A SMĚSMI	10
5.11 ZÁSADY HYGIENY PRÁCE NA PRACOVIŠTÍCH	11
5.12 OSOBNÍ OCHRANNÉ PRACOVNÍ PROSTŘEDKY	11
6 SANKČNÍ ŘÁD	11
7 SEZNAM ZÁKLADNÍCH PRÁVNÍCH POŽADAVKŮ BOZP A PO	11
8 DŮLEŽITÁ TELEFONNÍ ČÍSLA	12
9 PŘÍLOHA Č. 1 – HMG PRACÍ PLÁN BOZP NA STAVBU (BUDE DOPRACOVÁN PO VYBRÁNÍ ZHOTOVITELE STAVBY)	13

G DESIGN, spol. s r. o.	Číslo projektu	Číslo dokumentu	List	Rev
Veslavínova 3108/14, 40011 Ústí nad Labem Česká republika	60 001 300		3 z 17	0

10	PŘÍLOHA Č. 2 - SANKČNÍ ŘÁD PŘI PORUŠENÍ ZÁSAD BOZP A PO	14
11	PŘÍLOHA Č. 3 – SEZNAM RIZIK A OPATŘENÍ PRO JEJICH ODSTRANĚNÍ NEBO MINIMALIZACI	15
12	PŘÍLOHA Č.4 – SEZNÁMENÍ DODAVATELŮ S PLÁNEM BOZP NA STAVBU	16
13	PŘÍLOHA Č.5 – AKTUALIZOVANÁ KOORDINAČNÍ OPATŘENÍ.....	17

G DESIGN, spol. s r. o.	Číslo projektu	Číslo dokumentu	List	Rev
Veslavínova 3108/14, 40011 Ústí nad Labem Česká republika	60 001 300		4 z 17	0

2 IDENTIFIKAČNÍ ÚDAJE STAVBY

2.1 Místo realizace stavby (název stavby)

Zařízení následné rehabilitační a hospicové péče, p.o., Areál investora REHOS, st.p.č. 1093/1, 1093/2 a p.p.č. 2463, 2406/3 v k.ú. Nejdek

2.2 Druh (typ) stavby

Novostavba – Předmětem předkládané projektové dokumentace je vybudování „Nové budovy hospicové péče“ ve stávajícím areálu REHOS Nejdek, tj. v Zařízení následné rehabilitační a hospicové péče, která bude zajišťovat poskytování paliativní péče pro nevléčitelné pacienty s celkovým počtem 23 nových lůžek.

2.3 Zadavatel stavby

Zařízení následné rehabilitační a hospicové péče, p.o.
Perninská 975
362 22 Nejdek
Zodpovědný zástupce :
Telefon :
e-mail:

2.4 Generální projektant

G DESIGN, spol. s r.o.
Veslavínova 3108/14
400 11 Ústí nad Labem
Zodpovědný zástupce :Ing. Gottlieb M.
Telefon :
e-mail:ageproject@ageproject.cz

2.5 Koordinátor přípravná část stavby

Ing. Nekvinda Jiří
Michovka 52
468 22 Koberovy
Telefon : 739090036
e-mail: Nekvinda.jiri@atlas.cz

2.6 Zhotovitelé, jiné osoby – budou určeni v další fázi projektu

Hlavní zhotovitel :
Zodpovědný zástupce :
Telefon :
e-mail:

G DESIGN, spol. s r. o.	Číslo projektu	Číslo dokumentu	List	Rev
Veleslavínova 3108/14, 40011 Ústí nad Labem Česká republika	60 001 300		5 z 17	0

3 **POPIS STAVBY**

Hlavním účelem navrhované stavby je vytvoření uceleného oddělení hospicové péče pro karlovarský kraj. Cílem hospicové – paliativní péče je zmírnit bolest a další tělesná a duševní strádání, zachovat pacientovu důstojnost a poskytovat pacientovi, jeho rodině i blízkým podporu v těžké životní situaci, kdy pacient trpí nevyléčitelnou nemocí převážně v posledním stádiu. Jedná se například o pacienty v posledních stádiích onkologických onemocnění, roztroušené sklerózy, Parkinsonovi či Alzheimerovi choroby nebo těžké demence. Věkové spektrum pacientů je prakticky neomezené, od dvaceti přes sto let.

Oddělení paliativní péče bude vytvořeno ve 2.NP, což je podlaží s největší užžitnou plochou a zároveň je propojeno nadzemním koridorem se stávající budovou. Nové oddělení bude zahrnovat 23 nových lůžek ve dvou i jednolůžkových pokojích. V přízemním podlaží 1.NP bude situována vrátnice, občerstvení i s venkovním posezením, rehabilitační tělocvična, prostory pro poslední rozloučení, tři krytá garážová stání a technické prostory. Ve 3.NP budou vytvořeny kancelářské prostory, kam bude ze stávající budovy přemístěno ředitelství s ostatními administrativními provozy. Zároveň zde bude vytvořen lékařský pokoj včetně sociálního zázemí. Ve 4.NP, které tvoří jen ustupující nástavba, budou vytvořeny strojovny VZT a výtahu.

Dále bude v rámci navrhované výstavby provedena úprava stávajícího oplocení, které bude v místě hlavního vjezdu doplněno elektronickými závorami pro kontrolu a omezení vstupu do areálu a v jihovýchodní části bude zároveň stávající oplocení podél přílehlé komunikace rozšířeno až k lesu. Nové oplocení bude provedeno shodně se stávajícím řešením. V rámci nové výstavby budou upraveny i stávající navazující zpevněné plochy, které budou doplněny o chodníky pro pěší. Zároveň bude vytvořen nový přechod přes přílehlou komunikaci propojující stávající parkoviště se vstupem do areálu a nově bude vybudován i vjezd pro zásobování občerstvení.

Účel přemísťovaných garáží, které budou nově umístěny na stávající parkoviště, se nezmění i nadále budou využívány pro parkování multikáry a dvou automobilů. Garáže již nebudou vytápěny. Přepokládá se, již pouze jejich napojení na vnitroareálový rozvod NN pro ovládání vrat a osvětlení.

G DESIGN, spol. s r. o.	Číslo projektu	Číslo dokumentu	List	Rev
Veleslavínova 3108/14, 40011 Ústí nad Labem Česká republika	60 001 300		7 z 17	0

5 STAVENIŠTNÍ ŘÁD BOZP

Zhotovitelé stavebních prací a jejich zaměstnanci, jakož i všechny osoby vstupující na staveniště jsou povinni nosit ochranné přilby ochranné signální vesty. Za plnění podmínek Staveništního řádu odpovídají zhotovitelé prací a jím podřízení zaměstnanci a dále všechny ostatní osoby zdržující se s vědomím investora nebo zhotovitelů na staveništi.

5.1 Koordinace prací a bezpečnostních opatření na staveništi

Na realizaci stavby je zpracovaný Harmonogram plánu BOZP na stavbu, kde jsou na základě dokumentů (např. rizika a opatření BOZP na stavbu, pracovní a technologické postupy dodavatelů, ..) stanovena opatření k eliminaci rizik, graficky a barevně označeny na časové ose HMG souběhy prací a tím i účastníků (dodavatelů) na stavbě. Před nástupem na stavbu jsou povinni všichni pracovníci se s tímto Plánem BOZP seznámit a řídit se jím.

Koordinátor BOZP na stavbu bude pravidelně monitorovat stav na staveništi a v případě výskytu nových rizik, opatření případně souběhu prací na pracovišti, bude tento Plán BOZP aktualizovat, na základě podkladů dodaných dodavateli.

S aktualizací budou dodavatelé neprodleně seznámeni a to, buď na koordinační schůzce koordinátora BOZP nebo v zastoupení hlavním dodavatelem stavby.

Hlavní dodavatel stavby provádí operativní koordinaci bezpečnostních opatření při denním operativním stanovování pracovních činností na den a dále průběžně kontroluje plnění stanovených opatření k eliminaci rizik BOZP na stavbě.

Dodavatelé jsou povinni zpracovat na stavbu před nástupem tyto dokumenty:

1. Rizika a opatření BOZP na stavbu
2. Technologické předpisy
3. Bourací práce, práce v hloubce, práce nad sebou – technologické postupy dle N.V. 591/2006 Sb.
4. Doklad o proškolení svých pracovníků (vč. živnostníků) z právních a jiných požadavků BOZP a PO
5. Doklad o odborné způsobilosti pracovníků jejichž činnost to na stavbě vyžaduje
6. Doklad seznámení pracovníků s podmínkami na pracovišti z hlediska BOZP a PO

Tyto doklady budou založeny ve složce u stavbyvedoucího vybraného zhotovitele.

5.2 Staveniště, oplocení, přístupy a příjezdy na staveniště

Staveniště se nachází v areálu objednatele, musí být oploceno. Na oplocení zařízení staveniště budou umístěny výstražné BP značky (Vstup zakázán, Nepovolaným vstup zakázán) ve vzdálenosti od sebe cca 50 m. Oplocení, příjezdy a přístupy musí být trvale udržovány v řádném stavu a nesmí být poškozovány.

Na vstupech a příjezdech platí „Zákaz vstupu nepovolaným fyzickým osobám“ a „Zákaz vjezdu nepovolaným fyzickým osobám“ a omezení rychlosti.

V celém areálu staveniště platí omezení rychlosti vozidel na 20 km/hod.

G DESIGN, spol. s r. o.	Číslo projektu	Číslo dokumentu	List	Rev
Veleslavínova 3108/14, 40011 Ústí nad Labem Česká republika	60 001 300		8 z 17	0

Návštěvy a ostatní osoby vyjma zaměstnanců investora (investor, technický nebo autorský dozor, koordinátor BOZP apod.) jsou povinni se bezprostředně ohlásit před vstupem u příslušného vedoucího zaměstnance zhotovitele (stavbyvedoucí, mistr). Všechny osoby vstupující na staveniště jsou povinny se řídit bezpečnostními značkami a signály a dále pokyny vedoucích zaměstnanců a ostrahy staveniště. Na staveništi je zakázáno cokoli měnit na bezpečnostních a požárních zařízeních nebo je poškozovat.

Pohyb dopravních prostředků a stavebních strojů je přípustný jen po určených trasách stavbyvedoucím (mistrem).

Zhotovitelé jsou povinni zajistit pravidelnou údržbu a očistu dopravních cest a cest pro chůzi a udržovat je v bezpečném stavu.

Očistu vozidel a stavebních strojů je přípustné provádět jen v prostorách k tomu určených (mycí zařízení).

Veškerá zařízení staveniště, zejména šatny, odpočívárny, umývárny, sanitární zařízení včetně mobilních WC, prostory buňkoviště apod., musí být pravidelně uklízeny a udržovány v hygienicky vyhovujícím stavu.

Parkování osobních vozidel, které nezajišťují technologické plnění dodávek stavebních prací, nebo které nemají zvláštní povolení investora nebo zhotovitele je v prostorách staveniště zakázáno.

5.3 Sítě technické infrastruktury

Podzemní sítě technické infrastruktury jsou viditelně označeny. Označení musí být po dobu výstavby udržováno a nesmí být poškozováno.

Tam, kde jsou vyznačena ochranná pásma infrastruktury dle projektové dokumentace a stavebního povolení, nesmí být prováděny žádné práce bez přijetí předchozích zvláštních opatření k zajištění bezpečnosti práce (odpojení přívodu el. energie apod.).

5.4 Přípojky vody a el. energie

Připojovací místa vody a elektrické energie jsou trvale označena, hlavní uzávěr vody a hlavní vypínač el. energie musí být trvale přístupny. Dočasné staveništní rozvody el. energie (podružné rozvaděče, elektrické kabely aj.), el. nářadí a zařízení spotřebiče, přístroje apod. musí být pravidelně prohlíženy a revidovány dle technických norem a udržovány v bezpečném stavu. Výchozí revize buňkoviště podmiňuje jeho užívání zhotoviteli a zaměstnanci.

Tlaková voda pro požární účely a hygienickou očistu musí být trvale provozuschopná.

5.5 Podmínky provádění prací z hlediska bezpečnosti a ochrany zdraví při práci (BOZP)

Stavební práce smí být prováděny v souladu s podmínkami územního rozhodnutí a stavebního povolení.

Při výkonu stavebních prací musí být zhotoviteli dodržovány platné právní a ostatní předpisy k zajištění bezpečnosti a ochrany zdraví při práci a to zejména zák.č.262/2006 Sb.zák.práce,

G DESIGN, spol. s r. o.	Číslo projektu	Číslo dokumentu	List	Rev
Veselavínova 3108/14, 40011 Ústí nad Labem Česká republika	60 001 300		9 z 17	0

zák.č.309/2006 Sb.,zák.č.251/2005 Sb.,nař.vl.č.101/2005 Sb.,nař.vl.č.362/2005 Sb.,nař.vl.591/2006 Sb. související technické normy a další pokyny k zajištění BOZP (směrnice, příkazy zhotovitele aj.).

Zhotovitelé jsou povinni prokazatelně seznámit své zaměstnance a externí poddodavatele prací o podmínkách vymezujících jejich pracoviště a vykonávanou činnost, seznámit je s riziky a opatřeními ke snížení míry jejich působení, Plánem BOZP, Staveništním a sankčním řádem a s ostatními informacemi k zajištění BOZP a to zejména o zařazení zaměstnanců do pracovních kategorií, ohrožených prostorách, používání OOPP, o průvodní technické dokumentaci k obsluze strojů a zařízení, nářadí a přístrojů, o umístění prostředků požární ochrany, hlavních vypínačů a uzávěrů energií apod.

Zhotovitelé jsou povinni zajišťovat pravidelné školení BOZP svých zaměstnanců a jejich zdravotní a odbornou způsobilost a vést povinnou dokumentaci BOZP stanovenou právními předpisy.

Zhotovitele jsou povinni se vzájemně informovat o rizicích a o jejich změnách v průběhu výstavby.

Tam kde nelze odstranit nebo dostatečně omezit rizika při práci, jsou zaměstnanci povinni používat přidělené osobní ochranné pracovní prostředky (OOPP),mycí, čistící a dezinfekční prostředky a ochranné nápoje.

Na pracovních místech stavenišť, kde není provedeno kolektivní zajištění proti pádu z výšky nebo do hloubky zhotovitel je povinen zajistit své zaměstnance prostředky osobního zajištění proti pádu (POŽ).

Zhotovitelé jsou povinni přijímat účinná opatření k zamezení výskytu mimořádných událostí a zajistit prevenci závažných havárií (zák.č.59/2006 Sb. a související).

Prostředky a zařízení požární ochrany musí být udržovány v provozuschopném stavu, pravidelně kontrolovány a revidovány.

5.6 Podmínky pro ochranu životního prostředí při výstavbě (OŽP)

Zajištění podmínek ochrany složek ŽP stanovených ve stavebním povolení je součástí realizace stavby.

Během výstavby nesmí být překračovány přípustné hygienické limity hluku pro vymezenou dobu práce a prašnosti (nař.vl.č.148/2006 Sb.a další). Musí být prováděna opatření k zamezení znečišťování veřejných komunikací a prováděna jejich pravidelná údržba a čištění.

Zhotovitelé (původci odpadů) jsou povinni provádět třídění a ukládání odpadů a jejich ukládání na vymezených shromážděních podle druhů (označení s určením odpovědných osob),vést předepsanou evidenci odpadů a zajistit jejich předání ke zpracování oprávněným osobám podle zákona o odpadech (zák.185/2001 Sb,vyhl.č.294/2005 Sb. a další).

5.7 První pomoc

- Zhotovitelé jsou povinni zajistit místo pro poskytnutí první pomoci v součinnosti s hlavním zhotovitelem stavby
- Zhotovitelé jsou povinni zajistit lékárníčky první pomoci, udržovat jejich vybavení v odpovídajícím rozsahu a zajistit prokazatelné seznámení svých pracovníků s jejich umístěním. Všem zaměstnancům zpřístupnit telefonní čísla tísňového volání pro přivolání lékařské záchranné služby, hasičského záchranného sboru nebo jiných složek (distributoři energií aj.)
- Zhotovitelé jsou povinni prokazatelně proškolit své pracovníky o poskytování první pomoci.

G DESIGN, spol. s r. o.	Číslo projektu	Číslo dokumentu	List	Rev
Veleslavínova 3108/14, 40011 Ústí nad Labem Česká republika	60 001 300		10 z 17	0

5.8 Požární ochrana

- Zhotovitelé jsou povinni vybavit své pracoviště hasebními prostředky v rozsahu odpovídajícím jejich činnosti
- Zhotovitelé jsou povinni při pracích s rizikem vzniku požáru přijmout účinná opatření k eliminaci rizika, o této skutečnosti informovat ostatní účastníky výstavby a koordinátora BOZP
- Pracovníci zhotovitele musí být prokazatelně seznámeni s vybavením prostředky požární ochrany a způsobem jejich použití
- V případě vzniku požáru na staveništi je zhotovitel povinen předložit koordinátorovi BOZP následná opatření k eliminaci rizika vzniku požáru
- Prostředky a zařízení požární ochrany musí být udržovány v provozuschopném stavu, pravidelně kontrolovány a revidovány

5.9 Pracovní úrazy

- V případě vzniku pracovního úrazu jsou zhotovitelé povinni postupovat dle Nařízení vlády č. 201/2010 Sb. – o evidenci a registraci pracovních úrazů .
- V případě vzniku závažného pracovního úrazu (hospitalizace zraněného delší než 5 kalendářních dnů) zhotovitel neprodleně informuje o této skutečnosti koordinátora BOZP včetně přijatých opatření k eliminaci rizik souvisejících s příčinou jejího vzniku

5.10 Zásady ochrany zdraví při práci s nebezpečnými chemickými látkami a směsmi

- Pracovníci, kteří používají při práci nebezpečné chemické látky nebo směsi musí být seznámeni s příslušnými bezpečnostními listy případně technickými listy (návody k používání) a vybaveni příslušnými OOPP
- Zhotovitel pracující s nebezpečnými chemickými látkami a směsmi hlavně extrémně hořlavými, výbušnými, vysoce toxickými, toxickými žíravými, karcinogenními, mutagenními a toxickými pro reprodukci v takovém rozsahu, že s přípravky nebo látkami mohou přijít do styku třetí osoby, musí zajistit opatření, aby se vyloučil styk osoby s těmito látkami, která je neproškolená a nevybavená OOPP
- V případě výskytu nebezpečných chemických látek a směsí klasifikovaných viz. předchozí odstavec, zhotovitel o této skutečnosti informuje ostatní zhotovitele a koordinátora BOZP včetně přijatých opatření k eliminaci rizik

G DESIGN, spol. s r. o.	Číslo projektu	Číslo dokumentu	List	Rev
Veleslavínova 3108/14, 40011 Ústí nad Labem Česká republika	60 001 300		11 z 17	0

5.11 Zásady hygieny práce na pracovištích

- Pracovníci jsou povinni používat sociální zařízení výhradně umístěné v areálu staveniště
- Pracovníci jsou povinni na těchto zařízeních dodržovat základní hygienické zásady.

5.12 Osobní ochranné pracovní prostředky

- Pracovníci pohybující se na staveništi jsou povinni být řádně vybaveni předepsanými OOPP (pracovní oděv, pracovní obuv, ochranné přilby, reflexní vesty, rukavice aj.). Pracovní oděv nesmí být zjevně poškozený a znečištěný
- Povinnost používání ochranné přilby se vztahuje na celý areál staveniště
- Je zakázáno vstupovat do veřejně přístupných objektů mimo staveniště v silně znečištěném nebo poškozeném pracovním oděvu a obuvi.

6 SANKČNÍ ŘÁD

V případech závažného nebo opakovaného porušování právních a ostatních předpisů k zajištění BOZP budou při provádění stavebních prací a zhotovitelům uplatňovány pokuty v rozsahu stanoveném v příloze č.3 – Sankčním řádu který bude na staveništi zveřejněn jako součást Staveništního řádu.

7 SEZNAM ZÁKLADNÍCH PRÁVNÍCH POŽADAVKŮ BOZP A PO

Zák . práce č. 262/2006 Sb., zejména §6 -11, §101 - 108, §224 - 235, §300, §366, §367,
Zákon 309/2006 Sb. - upravuje další požadavky BOZP v pracovněprávních vztazích
Nařízení vlády č. 591/2006 Sb. o bližších minimálních požadavcích na bezpečnost a ochranu zdraví při práci na staveništích
Zákon č. 379/2005 Sb. – o ochraně před alkoholismem a jinými toxikomaniemi
Zákon č. 258/2000 Sb. – o ochraně veřejného zdraví ve znění pozdějších předpisů
Nařízení vlády č. 201/2010 Sb. – o evidenci a registraci pracovních úrazů o hlášení provozních nehod a odškodňování bolesti a ztížení společenského uplatnění
Vyhláška č. 432/2003 Sb. – podmínky pro zařezování prací do kategorií
Vyhláška č. 288/2003Sb. – práce a pracoviště zakázané těhotným ženám a mladistvím
Nařízení vlády č. 495/2001 Sb. – rozsah a bližší podmínky poskytování OOPP a mycích, čistících a dezinfekčních prostředků
Nařízení vlády č. 361/2007 Sb. – Přípustné hmotnosti ručně přenášených břemen
Nařízení vlády č. 361/2007 Sb. – hodnocení rizik
Zákon č. 361/2000 Sb. ve znění pozdějších předpisů – o provozu na pozemních komunikacích
Vyhláška č. 48/1982 Sb. – zajištění bezpečnosti práce a technického zařízení
Nařízení vlády č. 378/2001 Sb. – požadavky na bezpečný provoz a používání strojů, technických zařízení, přístrojů a náradí
Nařízení vlády č. 11/2002 Sb. – vzhled a umístění bezpečnostních značek a zavedení signálů

G DESIGN, spol. s r. o.	Číslo projektu	Číslo dokumentu	List	Rev
Veslavínova 3108/14, 40011 Ústí nad Labem Česká republika	60 001 300		12 z 17	0

Zákon č. 174/1968 Sb. – o státním odborném dozoru nad bezpečností práce, ve znění pozdějších předpisů
Zákon č. 251/2005 Sb. – o inspekci práce
Vyhláška č. 50/1978 Sb., o odborné způsobilosti v elektrotechnice
Nařízení vlády č.101/2005 Sb. o podrobnějších požadavcích na pracoviště a pracovní prostředí
Nařízení vlády č.362/2005 Sb.o bližších požadavcích na bezpečnost a ochranu zdraví při práci na pracovištích s nebezpečím pádu z výšky nebo do hloubky
Zákon č.350/2011 Sb. – chemický zákon
Zákon č. 185/2001 Sb. - o odpadech
Zákon č. 86/2002 Sb. – o ovzduší
Zákon č. 20/2004 Sb. – vodní zákon
Zákon č. 224/2015 Sb. – o prevenci havárií
NV č. 168/2002 Sb. – o stanovení způsobu organizace práce a pracovních postupů při provozování dopravy dopravními prostředky
Zákon č.67 /2001 SB., úplné znění zákona č. 133/1985 SB., o požární ochraně
ČSN 200708 – vrtačky
ČSN 34 3108 – zacházení s el. zařízením
ČSN 27 0140-44 – zdvihací zařízení
ČSN 23 9055 – ruční brusky
ČSN 20 0717 – brusky
ČSN 33 1600 – revize el. ručního nářadí
ČSN 49 3810 – žebříky
ČSN 29 9030 – skladování a bezpečná manipulace
ČSN 05 0601 – Bezpečnostní ustanovení pro svařování kovů
ČSN 26 9030 – Zásady pro tvorbu, bezpečnou manipulaci a skladování
ČSN ISO 3864, ČSN 01 8013 - Bezpečnostní barvy a značky. Požární tabulky
ČSN 73 0802 - Požární bezpečnost staveb

8 DŮLEŽITÁ TELEFONNÍ ČÍSLA

Organizace / osoba	Telefonní číslo
stavbyvedoucí	
koordinátor BOZP	
Integrovaný záchranný systém	112
Záchranná služba	155
Hasičský záchranný sbor	150
Policie ČR	158

G DESIGN, spol. s r. o.	Číslo projektu	Číslo dokumentu	List	Rev
Veslavínova 3108/14, 40011 Ústí nad Labem Česká republika	60 001 300		13 z 17	0

9 PŘÍLOHA Č. 1 – HMG PRACÍ PLÁN BOZP NA STAVBU (BUDE DOPRACOVÁN PO VYBRÁNÍ ZHOTOVITELE STAVBY)

G DESIGN, spol. s r. o.	Číslo projektu	Číslo dokumentu	List	Rev
Veslavínova 3108/14, 40011 Ústí nad Labem Česká republika	60 001 300		14 z 17	0

10 **PŘÍLOHA Č. 2 - SANKČNÍ ŘÁD PŘI PORUŠENÍ ZÁSAD BOZP A PO**

Řád je zpracován v souladu s uzavřenými hospodářskými smlouvami mezi zadavatelem stavby a jednotlivými zhotoviteli (poddodavateli) stavebních prací. V případě opakovaných závad může být sankce zvýšena na základě vzájemného ujednání mezi zhotovitelem stavby a dotčenou právnickou nebo fyzickou osobou.

Závažné porušení BOZP a PO	Sankce
Nepoužívání předepsaných OOPP a ochranných přileb	5.000,-
Nezajištění informovanosti zaměstnanců zhotovitelů o rizicích výkonu prací a opatřeních na ochranu před jejich působením	5.000,-
Nezajištění vzájemné informovanosti o rizicích a opatřeních na ochranu před jejich působením mezi zhotoviteli stavebních prací	5.000,-
Nepředložení záznamů o školení z právních a ostatních předpisů k zajištění BOZP a odborné a zdravotní způsobilosti zaměstnanců a jiných osob na staveništi	5.000,-
Nevedení povinné dokumentace BOZP (např. evidence úrazů, kategorizace prací, seznam OOPP, identifikace a hodnocení rizik, aj.)	5.000,-
Nezajištění pracovníků proti pádů z výšky nebo do hloubky (kolektivní nebo individuální zajištění), nezajištění výkopů a stavebních jam proti sesutí a zavalení	10.000,-
Používání konstrukcí pro zvyšování místa práce neodpovídajících požadavkům platných předpisů a technických norem	5.000,-
Výkon stavebních prací bez pracovního nebo technologického postupu tam, kde to stanoví zvláštní předpis (N.V. č. 591/2006 Sb.)	5.000,-
Obsluha strojů, zařízení a přístrojů bez prokazatelného seznámení s návodem výrobce a místním provozním bezpečnostním předpisem pro jejich obsluhu	5.000,-
Neprovádění předepsaných technických prohlídek, zkoušek a revizí vyhrazených strojů, zařízení a nářadí	5.000,-
Používání elektrických zařízení a rozvodů v rozporu s ČSN	5.000,-
Nebezpečný pracovní postup a práce zakázané v ochranných pásmech inženýrských sítí	5.000,-
Pracovník pod vlivem alkoholu a jiných omamných látek	10.000,-
Nebezpečná manipulace s hořlavými a jinými nebezpečnými látkami, nedostatečné zajištění staveniště (pracovního místa) prostředky PO, první pomoci a informacemi pro tísňová volání a evakuaci osob.	5.000,-

